

# Olá, esta é a Estrutura de Produtos Inclusivos da Gaming for Everyone!

Este documento é uma versão localizada do conteúdo em inglês que pode ser encontrado em

<https://aka.ms/ProductInclusion>

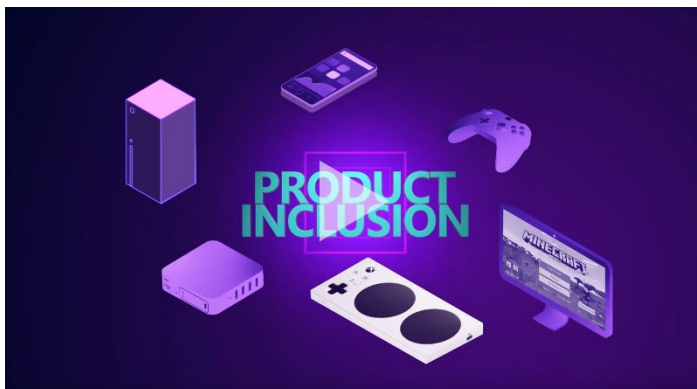
***No Xbox, nossa missão é levar a alegria e o senso de comunidade dos jogos ao mundo todo.***

Sabemos que hoje, ao redor do mundo, há mais de 3 bilhões de jogadores e jogadoras; e sabemos que, se não incluirmos intencionalmente, excluiremos involuntariamente. Assim, embarcamos numa jornada para fazer dos Produtos Inclusivos uma parte intencional do desenvolvimento de produtos e serviços na Equipe Xbox.

Em 2019, percebemos a necessidade de criar uma linguagem e recursos comuns para viabilizar esse trabalho. Criamos a Estrutura de Produtos Inclusivos para focar em quatro áreas principais, que chamamos de Portas do Crescimento Inclusivo. Os jogos sempre foram considerados uma porta de entrada para outro mundo, mas, para alguns de nossos clientes, essas portas estão fechadas ou até mesmo trancadas.

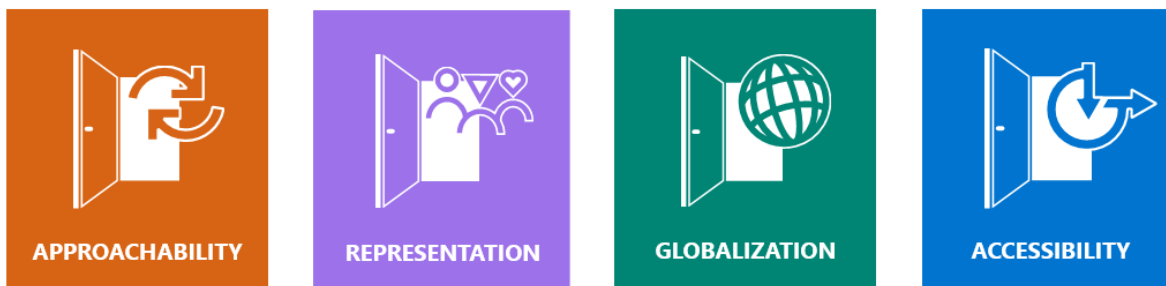
Saiba mais sobre como pensamos as Portas do Crescimento Inclusivo neste vídeo. (link to related localized video)

Cada um no nosso setor desempenha um papel importante na criação de inclusividade nos jogos. Assim, viemos compartilhar nossa estrutura aqui para que possamos, juntos, criar jogos para todos. Esperamos que isso ajude você a concretizar suas ideias. Estamos loucos para ver como você dará vida a elas nos seus próprios jogos e experiências!



**Saiba mais sobre como pensamos sobre Portas de Crescimento Inclusivo neste vídeo.**

# Portas do Crescimento Inclusivo



**Abertura:** criar uma experiência de produto em que **os clientes se sintam bem-vindos**.

- **Criar produtos com mais entradas e menos saídas.**
  - Criar portas de entrada para novas experiências para clientes novos e já existentes.
  - Abordar os obstáculos não intencionais que impedem o engajamento.
  - Projetar saídas intencionais para os clientes caso haja uma experiência inadequada.
  - Garantir que não haja becos sem saída, abrindo caminhos contínuos para jogar em todo ecossistema.

**Representação:** criar uma experiência de produto que faça com que **os clientes se sintam incluídos**.

- **Criar experiências de produtos com expressões respeitadas.**
  - A expressão respeitosa está presente em três facetas do nosso trabalho:
    - **Criadores** - garantir a parceria e o apoio a diversos criadores de conteúdo.
    - **Conteúdo** - garantir que o conteúdo conte histórias que conversem com a nossa base de jogadores e jogadoras diversificada, tanto nos jogos quanto no marketing.
    - **Jogadores e jogadoras** - garantir que os jogadores e jogadoras se sintam vistos e conectados a experiências significativas.
  - Damos vida a pessoas e culturas diversas em nossos produtos, e a partir de muitas perspectivas diferentes, reconhecendo que não há uma única pessoa que possa representar toda uma comunidade ou cultura.

**Globalização:** criar uma experiência de produto que faça **os clientes se sentirem em casa**.

- **Criar produtos com relevância local.**
  - Reconhecer intencionalmente a diferença nas jornadas relevantes dos clientes ao redor do mundo, incluindo necessidades, barreiras e experiências locais.
  - Desenvolver produtos e serviços significativos para um mercado e numa escala internacional.

**Acessibilidade:** criar uma experiência de produto em que **os clientes possam criar e jogar.**

- **Criar produtos feitos para serem acessíveis.**
  - Criar produtos cuja estrutura incorpora a acessibilidade desde o primeiro dia – e em todos os dias seguintes.
  - Pensar para além da conformidade, proporcionando experiências úteis e agradáveis a todos os jogadores e jogadoras.

## 10 Ações para a Criação de Produtos Inclusivos



Depois de escolher intencionalmente as portas a serem abertas, a próxima etapa é pensar em como abri-las. Também compartilharemos as **10 Ações para a Criação de Produtos Inclusivos**, que podem ajudar os indivíduos e as equipes a tomar medidas tangíveis para gerar um crescimento inclusivo. Cada ação está alinhada a uma Porta de Crescimento Inclusivo específica, sendo que duas abrangem todas as portas.

Diante do desafio de criar experiências intencionalmente inclusivas, essas ações foram valiosas para que as equipes refletissem e se alinhassem.

## Abertura



### **Crie pensando na Segurança e Confiança do Cliente**

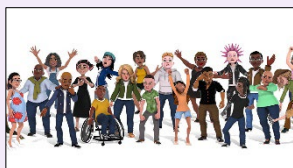
Procure formas de garantir que as interações e comunicações entre os jogadores e jogadoras sejam seguras, especialmente no que se refere à identidade, e limite as possibilidades de ataques entre os jogadores e jogadoras. Independentemente da identidade dos clientes, defina expectativas claras para as experiências deles a fim de evitar que sejam prejudicados involuntariamente.



### **Crie portas de entrada para novos usuários**

Identifique possíveis barreiras que possam desencorajar os clientes, como o nível de experiência com jogos, limitações de hardware ou tempo, e substitua-as por elementos que os convidem a se conectarem.

## Representação



### **Crie em conjunto com as comunidades**

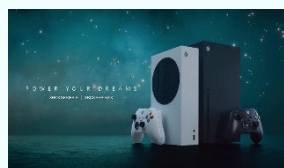
Envolve as identidades daqueles que você busca representar nos seus processos de desenvolvimento e criação do início ao fim, na sua equipe, nos canais de feedback, nas pesquisas e no envolvimento da comunidade.



### **Faça com que os clientes se sintam vistos**

Incorpore histórias e temas de comunidades marginalizadas ou de mercados emergentes de modo que tais comunidades possam se identificar.

## Globalização



### **Crie para o cliente global**

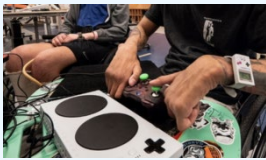
Analise a jornada do usuário por uma lente global para eliminar as barreiras de entrada relacionadas a finanças, tecnologia, idioma ou identidade. Inclua participantes do mundo todo nos seus canais de dados e feedback a fim de identificar maneiras de alcançá-los e envolvê-los.



### Envolva os mercados locais

Diferentes mercados podem apresentar tendências e prioridades diferentes para os jogadores e jogadoras, então busque maneiras de adaptar a sua estratégia de modo a torná-la localmente relevante ao redor do mundo. Não se esqueça de se comunicar com os mercados locais por meio de estratégias de marketing e relações públicas com as quais essas comunidades possam se identificar.

### Acessibilidade



#### Pense na acessibilidade desde o primeiro dia

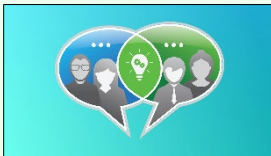
Identifique as necessidades dos jogadores e jogadoras com deficiência no início do desenvolvimento e resolva-as ao longo da experiência para beneficiar a todos.



#### Apresente recursos inclusivos no produto e no marketing

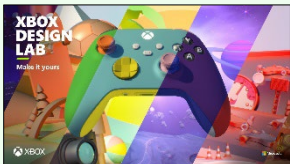
Faça com que os recursos de acessibilidade sejam mostrados a todos os jogadores e jogadoras desde o início ou no começo da experiência. Seja claro(a) quanto aos recursos oferecidos em canais externos ao produto a fim de receber bem novos jogadores e novas jogadoras.

### Ações universais em todas as portas



#### Aproveite os sistemas de escuta inclusiva

Procure ouvir *todos* os jogadores e jogadoras em potencial buscando proativamente novos canais, investigando os dados demográficos dos jogadores e jogadoras e ampliando as vozes dos clientes que você deseja alcançar, mas ainda não conseguiu.



#### Crie experiências personalizadas e customizadas

Dar a jogadores e jogadoras a possibilidade de adaptar uma experiência às suas preferências abre seu produto para mais tipos de clientes do que você poderia alcançar em experiências totalmente curadas.

Grandes feitos começam com um passo: a abertura de uma única porta.

**Que porta VOCÊ abrirá hoje?**